

PRESUPUESTOS 2010

¿Son tan malos?

Cuando se confeccionan los Presupuestos Generales se está redistribuyendo renta, y cada colectivo —partidos políticos, sindicatos, asociaciones, grupos mediáticos, etc., en definitiva los diferentes grupos de presión que existen en nuestra sociedad y que de alguna manera se ven afectados por el presupuesto— pone el acento en función de los intereses que defiende. Siempre, pero en épocas más de crisis más, el objetivo debería ser el interés general.

■ JULIO R. NAVARRO ANTÍN

El proyecto de presupuestos para 2010 asciende a 5.720 millones de euros, 117 millones menos que en el 2009, y lo cierto es que podría, "debería", haber sido peor.

El consejero de Economía, Hacienda y Empleo, ha definido el proyecto de presupuestos 2010 como "austero, responsable y flexible" y además ha añadido que cumple escrupulosamente con las leyes de **Estabilidad Presupuestaria**, al situar el déficit público aragonés en el 2,5% del PIB. **Alberto Larraz** afirmó que el presupuesto elaborado pretende dar respuesta a tres cuestiones básicas: mantener los niveles de gasto social alcanzados en años anteriores, asumir las medidas directamente orientadas a reactivar la economía y asentar las bases para el cambio del modelo productivo actual.

Lo que parece obvio es, que estamos ante los presupuestos más



Sanidad supone prácticamente un tercio del presupuesto aragonés. Fotos: Víctor Lax.

austeros de la historia democrática de nuestra Comunidad Autónoma, es la primera vez que éstos no solo no crecen respecto del año anterior, sino que decrecen en un 2%.

Si atendemos exclusivamente a las macrocifras económicas, mientras el presupuesto para el año 2008 creció cerca de un 8%, bien es verdad que se produjo alguna transferencia del Estado (Justicia) que hizo que el aumen-

to fuese más evidente, el PIB se contrajo de manera significativa durante el segundo semestre del año y terminó creciendo un escaso 1,4%, aún así, el presupuesto que se elaboró para el año 2009 siguió siendo netamente expansivo, de suerte que éste aumentó respecto del año anterior un 4,8% y es claro que el presupuesto de este año debería haber sido bastante

más restrictivo, máxime cuando la economía aragonesa, según diferentes estimaciones (FUNCAS, BBVA, FUNDEAR, Banco de España, etc.) decrecerá en el año 2009 aproximadamente un 4%, por tanto si hubiese que ajustar las cifras macro de nuestra comunidad durante el año 2010, el recorte presupuestario podría ser mucho mayor. Por tanto a pesar de que los ingresos han disminuido de manera notable, el presupuesto diseñado intenta fundamentalmente mantener los gastos destinados a políticas sociales, políticas que en algunos casos y teniendo presente la coyuntura actual, tal vez deberían sufrir algún ajuste.

Presupuesto de gastos

El proyecto de presupuesto de gasto redactado presenta cifras negativas para casi todas las secciones, lo mismo ocurre si ponemos el acento en las políticas de gasto o si la mirada se realiza en el gasto realizado en los diferentes capítulos. Si nos centramos en esta última visión, en el gasto por capítulos, podemos darnos cuenta que el gasto corriente supone alrededor del 78% del total del presupuesto, quizás excesivo, pero aún hay más, si nos fijamos estrictamente en los gastos de personal 2.132 millones de euros (37%) y en las transferencias, 2.125 millones de euros (37%), a las diferentes asociaciones, entidades sin ánimo de lucro, fundaciones, agentes sociales, etc., etc., podemos ver que estos suponen aproximadamente el 75% del presupuesto total (blanco y en botella: leche).

El presupuesto 2010 trata fundamentalmente de mantener el esfuerzo realizado en años anteriores en desarrollar políticas sociales, de manera que éstas, suponen alrededor del 63% del total del presupuesto, ligeramente superior al año 2009.

Políticas sociales. Si desagregamos: del dinero destinado a políticas sociales, se puede observar que el gasto destinado a **Salud y Consumo** aumenta el 2,6% y también que esta política de gasto absorbe



El Departamento de Educación, que dirige María Victoria Broto, tendrá un presupuesto similar a 2009.

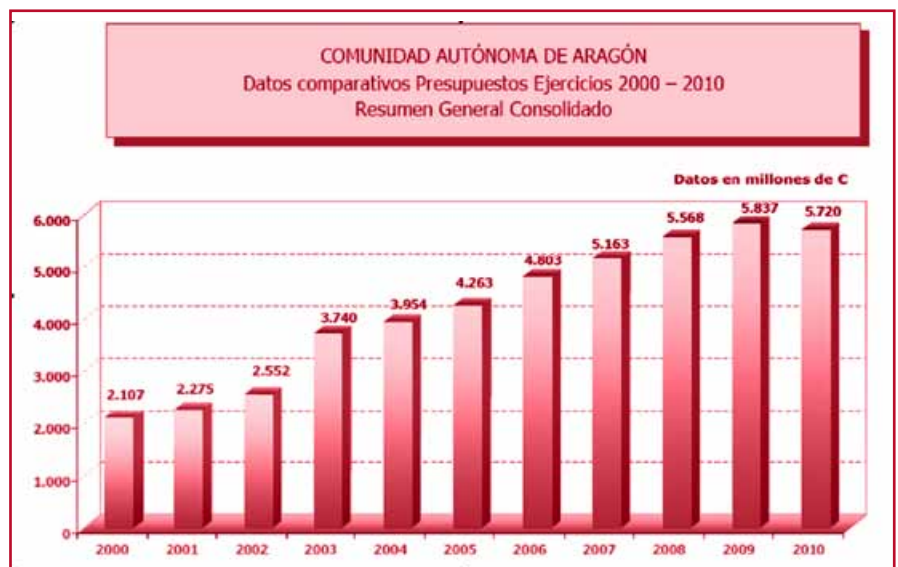
más del 33% de los gastos totales presupuestados, es decir, **Sanidad** supone prácticamente 1/3 del presupuesto de la Comunidad Autónoma. Si además, de los 42.000 funcionarios que existen en nuestra Comunidad, alrededor de 22.000

20% de nuestro presupuesto. Parece razonable que en una coyuntura de fuerte contracción de los ingresos públicos y de reducción, aunque sea mínima (la población inmigrante ha descendido notablemente) de la población objetivo

EL PROYECTO DE PRESUPUESTOS PARA 2010 ASCIENDE A 5.720 MILLONES DE EUROS, 117 MILLONES MENOS QUE EN EL 2009

pertenecen al **Salud**, atendiendo al capítulo de gastos se puede inferir que, aproximadamente 1.200 millones de euros se destinan a gastos de personal sanitario, cerca del

de asistencia, el gasto destinado a este apartado debiera de ajustarse de una manera más significativa. Respecto de los otros subapartados de las políticas sociales: **Edu-**



Fuente: Gobierno de Aragón



El presupuesto para Empleo y Relaciones Laborales descenderá un 2%.

cación y Vivienda prácticamente repiten cifras, si bien educación tal vez debiera verse reforzado, sino en la asignación económica, si en la racionalización del gasto. **Pres-taciones Sociales** se ve reducido en un 7% que parece razonable, la red familiar debe aportar re-

cursos en momentos de dificultad presupuestaria. **Cultura y Deporte** se reduce drásticamente un 16%, pero teniendo presente que la absorción de gasto de este apartado únicamente supone el 1,2% del presupuesto y una parte nada des-deñable se destina al patrocinio

de los diferentes clubes de elite de nuestra Comunidad. **Empleo y Relaciones Laborales** desciende ligeramente un 2%, en consonancia con el descenso del presupuesto general. Si tenemos en cuenta que los programas de promoción de empleo han registrado descensos, en numero de expedientes, del 15% de media respecto del año anterior (con la que ha caído durante el año 2009) y vienen descendiendo a tasas similares desde el año 2005, es seguro que se podría haber ajustado esta política de gasto o cuando menos para el año 2010 se tendría que hacer una seria reflexión, en el marco del AESPA, sobre las políticas activas, toda vez que no existe (pienso), ningún tipo de correlación y si existe esta es muy baja, entre las subvenciones y la creación de empleo. Si es el caso puede existir un sesgo hacia la contratación de determinados colectivos pero ninguna relación de dependencia entre empleo y subvenciones.

Infraestructuras y Medio Ambiente. El Ejecutivo aragonés ha

POLÍTICAS DE GASTO	Ppto 2009		Prey. Ppto 2010		Δ (2010-2009)	
	Créditos	% Interno	Créditos	% Interno	Volumen	(%)
Políticas Sociales	3.399.850.238,07 €	61,66%	3.609.257.390,46 €	63,09%	9.407.152,39 €	0,26%
Salud y Consumo	1.862.506.810,60 €	31,90%	1.910.338.176,56 €	33,39%	47.831.365,96 €	2,57%
Educación	1.059.647.423,54 €	18,15%	1.063.955.428,04 €	18,60%	4.308.004,50 €	0,41%
Prestaciones Asistenciales y Servicios Sociales	379.312.767,38 €	6,50%	352.715.878,05 €	6,17%	-26.596.889,33 €	-7,01%
Empleo y Relaciones Laborales	133.701.024,74 €	2,29%	130.992.284,85 €	2,29%	-2.708.739,89 €	-2,03%
Vivienda	70.777.532,98 €	1,21%	71.055.200,40 €	1,24%	277.667,42 €	0,39%
Cultura y Deporte	82.946.493,91 €	1,42%	69.242.237,64 €	1,21%	-13.704.256,27 €	-16,52%
Fondo de Solidaridad	10.958.184,92 €	0,18%	10.958.184,92 €	0,19%	0,00 €	0,00%
Infraestructuras y Medio Ambiente	527.286.772,35 €	9,03%	462.512.612,43 €	8,09%	-64.774.159,92 €	-12,28%
Recursos Hidráulicos	103.652.973,16 €	1,78%	97.463.120,67 €	1,70%	-6.189.852,49 €	-5,97%
Carreteras, Transportes y Urbanismo	138.440.763,52 €	2,37%	120.259.908,26 €	2,10%	-18.180.855,26 €	-13,13%
Estructuras Agrarias y Desarrollo Rural	156.649.553,57 €	2,68%	130.875.772,56 €	2,29%	-25.773.781,01 €	-16,45%
Medio Ambiente	128.543.482,10 €	2,20%	113.913.810,94 €	1,99%	-14.629.671,16 €	-11,38%
Políticas Económicas	1.404.344.739,22 €	17,20%	909.146.433,94 €	15,89%	-95.198.305,28 €	-9,48%
Desarrollo Económico	181.866.576,55 €	3,12%	151.895.915,24 €	2,66%	-29.970.661,31 €	-16,48%
Industria y Energía	51.051.415,09 €	0,87%	46.898.732,76 €	0,82%	-4.152.682,33 €	-8,13%
Comercio	13.414.660,29 €	0,23%	10.826.587,10 €	0,19%	-2.588.073,19 €	-19,29%
Turismo	44.972.646,07 €	0,77%	27.341.606,77 €	0,48%	-17.631.039,30 €	-39,20%
Investigación, Desarrollo y Nuevas Tecnologías	96.591.638,23 €	1,63%	95.296.666,32 €	1,67%	-1.294.991,91 €	-1,34%
Agricultura y Fomento Agroalimentario	164.373.782,99 €	2,82%	134.086.925,75 €	2,34%	-30.286.857,24 €	-18,43%
Política Agraria Común (PAC)	452.074.000,00 €	7,74%	442.800.000,00 €	7,74%	-9.274.000,00 €	-2,05%
Actuaciones de Política Territorial	117.179.477,48 €	2,01%	105.106.494,85 €	1,84%	-12.073.982,63 €	-10,30%
Política Territorial	53.354.491,48 €	0,91%	47.487.693,13 €	0,83%	-5.866.798,35 €	-11,00%
Administraciones Comarcales	63.824.986,00 €	1,09%	57.618.401,72 €	1,01%	-6.206.584,28 €	-9,72%
Actuaciones de Carácter General	446.021.146,18 €	7,64%	322.290.426,14 €	5,63%	-123.730.720,04 €	-27,74%
Alta Dirección	34.921.406,28 €	0,60%	33.047.938,43 €	0,58%	-1.873.468,85 €	-5,36%
Administración General	274.770.471,97 €	4,71%	150.355.902,19 €	2,63%	-124.414.569,78 €	-45,28%
Actividad Financiera	19.630.637,77 €	0,34%	19.202.019,25 €	0,34%	-428.618,52 €	-2,18%
Televisión y Radio Autonómicas	57.242.954,00 €	0,98%	56.455.311,00 €	0,99%	-787.643,00 €	-1,38%
Justicia	59.455.677,16 €	1,02%	63.229.657,27 €	1,11%	3.773.980,11 €	6,35%
Deuda Pública	143.143.473,72 €	2,45%	312.172.123,94 €	5,46%	169.028.650,22 €	118,08%
Deuda Pública	143.143.473,72 €	2,45%	312.172.123,94 €	5,46%	169.028.650,22 €	118,08%
TOTAL	5.837.825.847,02 €	100 %	5.720.485.481,76 €	100 %	-117.340.365,26 €	-2,01%

Fuente: Gobierno de Aragón

establecido un importante recorte en estas dos conserjerías que habitualmente son grandes inversores, de modo que **Obras Públicas** desciende el 10% aproximadamente y **Medio Ambiente** se reduce un 8%, si bien es cierto que Obras Públicas tiene entre manos un macroproyecto (programa **Red**), financiado por el sistema de concesión, es decir, fuera del presupuesto, que garantiza la inversión en las carreteras autonómicas durante los próximos 25 años.

Políticas económicas. Los presupuestos podrían ser más ambiciosos en políticas económicas e industriales, con el objetivo (tal como indicó el **consejero Larraz** era intención del Ejecutivo) de reactivar la economía y sentar las bases para el deseado cambio de modelo productivo, ya que si descontamos la **PAC**, éstas apenas suponen el 8% del total de presupuesto de gastos y además sufren una reducción más que considerable, destacando **Desarrollo económico, Comercio y Turismo** que soportan recortes muy importantes, (-17%, -19% y -39% respectivamente) y siendo significativa la escasa preocupación presupuestaria por la **investigación, desarrollo y nuevas tecnologías**.

Actuaciones de carácter general y Deuda Pública. Si bien Actuaciones de carácter general tiene una importancia relativa respecto del presupuesto global 5,6%, por ser un cajón de sastre, es importante que las partidas que la componen se vean reducidas drásticamente, como así ocurre principalmente con los gastos suntuosos que se reducen en un más que considerable 45%. Respecto de la deuda pública como no podía ser de otra manera, ésta aumenta ostensiblemente, pasando de suponer el 2,45% de los gastos a más del 5% del presupuesto total.

Presupuesto de ingresos

Respecto de los ingresos, solo cabe decir que debido a la coyuntura económica que ha provocado un fuerte retroceso de la actividad económica (aumento del número



Las partidas para investigación, desarrollo y nuevas tecnologías tienen muy poco peso en el presupuesto.

de desempleados y retroceso del consumo y la inversión privados), la reducción de los ingresos tributarios ha sido intensa, de manera que éstos descienden un 14,4%, alrededor de unos 600 millones

los hidrocarburos y transporte. De esta manera las entregas del Estado por **IRPF** disminuyen en 13,9% y las entregas por **IVA** recaudado descienden en 32,1%, por citar algunos de los más importantes,

SON LOS PRESUPUESTOS MÁS AUSTEROS DE LA HISTORIA DEMOCRÁTICA DE ARAGÓN

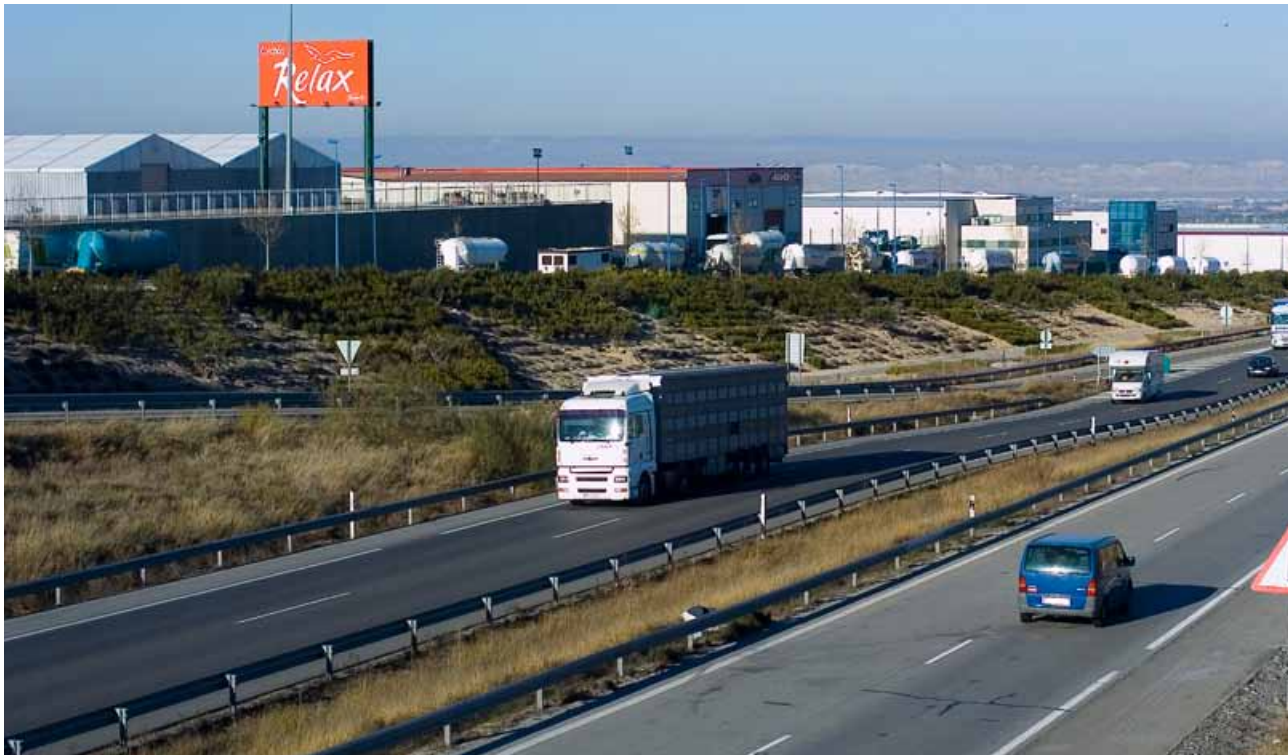
de euros menos. Así todos los impuestos directos disminuyen de manera notable un 12,8%, al igual que los indirectos, que se reducen un 15,6%, si exceptuamos los llamados especiales sin incluir

también se resiente la recaudación por los impuestos cedidos.

Por tanto, para mantener el presupuesto de gastos en niveles similares al año 2009 no queda otra posibilidad que aumentar el



El descenso de la actividad económica ha provocado una importante reducción de los ingresos tributarios.



Son las empresas privadas las que crean empleo de manera eficiente. Sin embargo, se echa en falta un compromiso de apoyo por parte de nuestros políticos.

servicio de la deuda, pasando ésta a más que duplicar sus cifras, de una deuda de 438,4 millones de euros para el año 2009 se pasa a 932,6 millones para el 2010, lo que implicará situar el stock de deuda pública de nuestra Comunidad Autónoma en aproximadamente el 8% de nuestro PIB, deuda que a lo largo de futuros presupuestos

definitiva los diferentes grupos de presión que existen en nuestra sociedad y que de alguna manera se ven afectados por el presupuesto; pone la mirada, el acento o como lo queramos llamar en unas partidas presupuestarias u otras. En última instancia, cada grupo establece el sesgo en función de los intereses que defiende.

futuro; serán las economías en las que se generará empleo y en las que se incrementará el nivel de bienestar. Y desde este punto de vista sí que se echa en falta, quizás no tanto en el presupuesto, que también (el Departamento de Industria ha sufrido un recorte aproximado del 14%), como en el compromiso de nuestros dirigentes políticos y también en los diferentes líderes empresariales, sindicales, académicos, etc., por crear las condiciones necesarias (muchas veces no es cuestión de más recursos económicos y sí de convicción) para que las empresas aragonesas amplíen sus mercados y hagan de la internacionalización (sea en nuestro mercado interior, en el europeo o a nivel mundial) su bandera.

Ligado a lo anterior y directamente relacionado, es la mirada (creo que miope) que algunos colectivos fijan en la creación de empleo por parte de las administraciones públicas, el presupuesto debería realizar un impulso decidido a la generación de empleo público dicen algunos agentes sociales. Cuando la actividad productiva, medida por su PIB, ha descendido cerca de un 7% en el

LAS CUENTAS PÚBLICAS PARA 2010 SE SALDARÁN CON UN DÉFICIT NO FINANCIERO DE 703 MILLONES

habrá que consolidar fiscalmente. Por todo ello las cuentas públicas para 2010 se saldarán con un déficit no financiero de 703 millones de euros.

Reflexiones

Evidentemente cuando se confeccionan los presupuestos generales, ya sean del Estado o de la Comunidad Autónoma correspondiente, en este caso la aragonesa, entre otras cosas y muy fundamentalmente se esta redistribuyendo **Renta** y es por esto que cada colectivo; partidos políticos, sindicatos, asociaciones, grupos mediáticos, etc., en

Pero como ya hemos escrito otras veces y lo repetimos de nuevo, no hay que perder de vista que quien crea empleo de manera eficiente son las empresas privadas y éstas no lo harán hasta que se ajuste el exceso de oferta existente a nivel mundial y lo demás son palabras huecas y mucha dosis de demagogia.

Ahora bien, existe un consenso casi generalizado en pensar que cuando el ajuste se haya producido, y parece que el final está cercano, las economías cuyas empresas estén mejor preparadas para afrontar el cambio silencioso; y por otra parte imparable, que se ha producido en el mercado, cambio que se intensificará en el



Quizá sea necesario redimensionar el número de funcionarios de las diferentes administraciones.

último año y medio, es difícil justificar, además de por otras razones, el incremento del número de trabajadores públicos para gestionar menos presupuesto y más si la actividad (como digo medida por su PIB) ha decrecido. Sería como si una empresa privada redujese su tamaño de balance y de su cuenta de explotación y al mismo tiempo aumentase el número de trabajadores, responsabilidad de sus directivos la justa.

Otra cuestión es que en épocas como la actual se deban hacer ajustes entre los diferentes departamentos, y si es el caso, algún tipo de redimensionamiento de las actuales plantillas. Cómo vamos a exigir mayor productividad para las empresas privadas (fortaleciendo el uso de las TIC e impulsando la innovación) y no se va a predicar con el ejemplo desde las administraciones y más si como recogen diferentes estudios, en los últimos años se ha producido un importante incremento de funcionarios y si además nuestro modelo de Administración, en la que en ocasiones se duplican servicios, se solapan hasta seis niveles diferentes de poder público, municipal, comarcal, provincial, autonómico, estatal y europeo.

Sería deseable que el presupuesto 2010 comenzara a establecer las bases y el sesgo, para que Aragón fuese en el futuro una de esas zonas privilegiadas (que conviven dentro del mismo país con otras que lo son menos) en las que el nivel de bienestar es importante y en las que la gente quiere y desea vivir. En este sentido, el futuro está en ciudades y regiones sostenibles (energías limpias, coches ecológicos, turismo de calidad, etc.), en regiones donde

la ciencia y su transmisión a la sociedad (vía creación de empresas) sea abundante, regiones con vocación de ser referentes a nivel internacional en conocimiento científico, regiones con empresas de alto valor añadido y que sean difícilmente sustituibles y regiones donde los emprendedores tengan la necesidad y la intención de cooperar en el desarrollo de futuros proyectos empresariales. Aragón debería aspirar a ser una de estas regiones. ■



El futuro apunta, entre otros sectores, hacia el desarrollo de energías limpias, renovables.